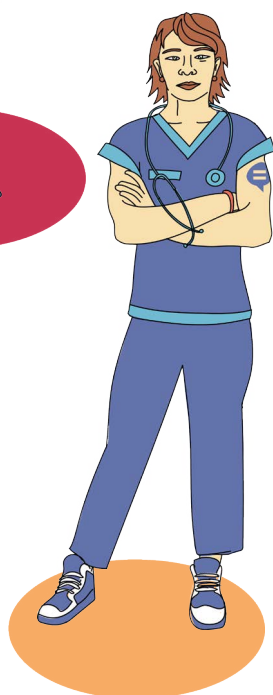
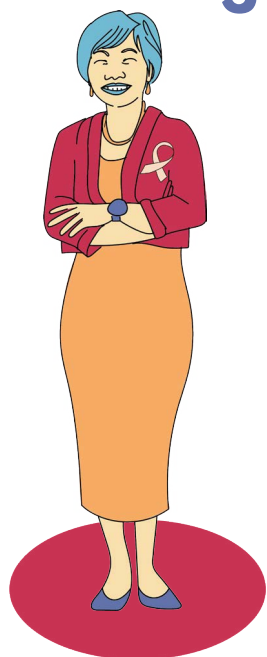


JORNADAS DE GOBIERNOS LOCALES Y REGIONALES

@CSW65



Municipalismo feminista

Liderazgo y toma de decisiones de las mujeres a nivel local y global

En el marco de la 65ª período de sesiones de la Comisión de la Condición Jurídica y Social de la Mujer (CSW65 en su sigla en inglés), CGLU reunirá a Gobiernos Locales y Regionales para debatir e intercambiar sobre el papel clave del movimiento municipalista internacional en la promoción y consecución de la igualdad de género en todas las partes del mundo. En colaboración con organizaciones internacionales y representantes de la sociedad civil, CGLU organizará una serie de sesiones temáticas que ilustren el impacto multidimensional del liderazgo feminista local para lograr un mundo justo, sostenible y resiliente.

En este documento se ofrece una visión general de las sesiones promovidas por CGLU, incluyendo una breve descripción.

Resumen del calendario

Jornadas GLRs: Municipalismo feminista - Liderazgo y toma de decisiones de las mujeres a nivel local y global

Estas sesiones serán organizadas por CGLU. El orden del día y la información sobre la inscripción se enviarán por separado.

17 DE MARZO, 15H - 17H CET

Liderazgo local feminista: Los cuidados en el centro

19 DE MARZO, 16H - 18H CET

Las mujeres en la vida pública: Fomentar ciudades y territorios inclusivos

22 DE MARZO, 15H-17H CET

Hacia generación igualdad - Liderazgo feminista local: Asunto de mujeres y hombres por igual

23 DE MARZO, 15H30 - 17H30

CET Evento paralelo al Foro de la ONG CSW. Reconociendo a las mujeres al frente: Resiliencia, proximidad y comunidades que cuidan*.

* La participación en este evento paralelo requiere un perfil en la Plataforma de ONG de la CSW, más información en [este enlace](#).

Sesiones oficiales CSW65

La delegación inscrita en el CSW65 podrá ver todas las sesiones virtuales en directo. La lista completa de las sesiones oficiales del CSW65 está disponible [aquí](#) (en inglés), más información general sobre el CSW65 en español [aquí](#).

Destacamos a título informativo las siguientes sesiones en las que está representada la membresía y que podrían interesarle:

17 DE MARZO, 21H - 23H CET (16H - 18H EST)

Construir alianzas para la participación plena y efectiva de las mujeres en la vida pública (Representación de Emilia Saiz, Secretaria General de CGLU)

18 DE MARZO, 14H - 16H CET (9H - 11H EST)

Reconstruir mejor: la participación y el liderazgo de las mujeres en la respuesta y la recuperación de COVID-19 (Representación de Pichincha y Banjul)

Información de contexto

Durante el pasado año, la pandemia del COVID-19 acaparó el debate local e internacional, sobre todo en lo que atañe a la necesidad de cuidar a las personas, la democracia y el planeta para el futuro que queremos. En este contexto, los impactos específicos en todas las mujeres, la relevancia de las respuestas sensibles al género y el papel de mujeres y líderes feministas para afrontar y recuperarse de esta crisis han sido temas importantes en la agenda de CGLU.

En este sentido, el tema de la igualdad de género ha estado presente de manera transversal en los debates organizados por la membresía y fue objeto también una Experiencia de Aprendizaje en Vivo (LLE) dedicada al [Género y más allá del brote](#). Entre los resultados, los participantes elaboraron y publicaron un llamamiento al [liderazgo de las mujeres para la era posterior al COVID-19](#), haciendo hincapié en el papel único de las mujeres líderes y de un enfoque feminista en la respuesta y la recuperación de la crisis.

Como preparación para la CSW65, CGLU coordinó la presentación de una [declaración conjunta en nombre del Grupo de Trabajo Mundial de Gobiernos Locales y Regionales \(GTF\)](#) (en inglés), en la que se hacía hincapié en la urgencia de abordar el impacto desproporcionado de la pandemia sobre las mujeres y las niñas y, con ello, la exacerbación de las desigualdades y discriminaciones preexistentes, y se reivindicaba la erradicación de todos los tipos de violencia contra mujeres y niñas, y el liderazgo feminista a nivel local.

Además, la Secretaria General de CGLU, Emilia Saiz, copresidió la Reunión del Grupo de Expertos (EGM) sobre la CSW con otras personalidades relevantes en la materia para hacer un balance de la investigación existente sobre la cuestión de la participación y la toma de decisiones de las mujeres, en particular a nivel local. [El informe de resultados de la EGM](#) apoya las deliberaciones de la CSW65.

CGLU seguirá participando en el proceso de la Generación Igualdad, especialmente a través de la Coalición de Acción sobre Movimientos y Liderazgo Feminista, representada por la Secretaria General como

copresidenta en el tema del liderazgo político de las mujeres y del feminismo. El proceso del Foro de Generación Igualdad y las actividades que lo acompañan, que se presentarán en Ciudad de México (29-31 de marzo de 2021), culminarán en París (junio de 2021).

Descripción de las Jornadas de GLR



Liderazgo feminista local: Los cuidados en el centro

17 de marzo - 15h - 17h CET

Cuidamos: *Las líderes locales y sus acciones, y en particular el papel de las mujeres y líderes feministas, son clave para garantizar cambios transformadores para mejorar las sociedades en beneficio de todas las personas.*

La crisis de la COVID-19 ha puesto de relieve el papel predominante de las mujeres en la respuesta a la pandemia, al tiempo que ha exacerbado las desigualdades preexistentes que afectan sobremanera a mujeres, niñas y poblaciones vulnerables. El papel esencial de los cuidados está ahora en el centro de las reflexiones de un desarrollo sostenible centrado en las personas en todo el mundo. En este sentido, el Pacto por el Futuro impulsado por Ciudades y Gobiernos Locales Unidos hace un llamamiento para situar a las personas, al planeta y a los gobiernos en lo más alto de las prioridades políticas, con el objetivo de reunir a todas las partes interesadas para llevar a cabo las acciones necesarias de cara a un futuro que no deje a nadie ni a ningún lugar atrás.

La voz del municipalismo es clara: un liderazgo local feminista que sitúe los cuidados en el centro, a través de acciones sobre la prestación de servicios públicos, la salud, la lucha contra las desigualdades y el camino hacia una transición ecológica. Los gobiernos locales y regionales trabajan para garantizar respuestas sensibles al género en la recuperación tras la crisis, hacia la consecución efectiva de la Agenda 2030 de la ONU para todos.



Las mujeres en la vida pública: Fomentar ciudades y territorios inclusivos

19 de marzo - 16h - 18h CET

Participamos: *Más allá de la promoción de políticas sensibles al género, las mujeres en la vida pública, cuando cuentan con espacios seguros para participar en oportunidades equitativas, pueden convertirse en los motores de un sistema más justo y democrático.*

La participación de las mujeres y líderes feministas en la política y en la toma de decisiones no solo es fundamental para la democracia, sino que es un factor clave para poder gobernar con empatía, para priorizar lo público en respuesta directa a las necesidades y aspiraciones de las personas y las comunidades. Aunque la presencia de las mujeres en la vida pública es cuestionada cada día por las normas sociales, los estereotipos, la discriminación, la



desinformación o la violencia, las mujeres y las alcaldesas feministas siguen liderando el camino hacia ciudades y territorios inclusivos.

El auge de movimientos autoritarios y populistas, exacerbado por las nuevas prioridades en el contexto de la crisis, pone en peligro décadas de progreso en materia de igualdad de género y empoderamiento de las mujeres. El papel de las mujeres en la vida pública es a menudo ignorado y subestimado en su potencial para dar voz a la diversidad de nuestros barrios y ciudades. La participación activa de las mujeres debe ser celebrada, fomentada y apoyada, en particular a nivel local y subnacional.



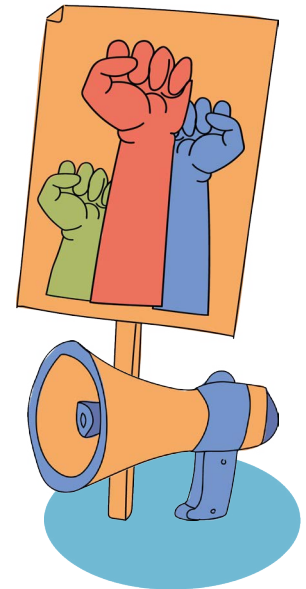
Hacia Generación Igualdad - Liderazgo feminista local: asunto de mujeres y hombres por igual

22 de marzo - 15h-17h CET

Incluimos: El camino hacia Generación Igualdad no puede recaer únicamente en los hombros de las mujeres, pues es una responsabilidad compartida generar instituciones sensibles al género y con perspectiva de género, que busquen mayor paridad apoyando y promoviendo el liderazgo y la toma de decisiones femeninas y feministas.

Han pasado 26 años desde la adopción de la Plataforma de Acción de Pekín y todavía estamos muy lejos de los niveles de igualdad deseados. La representación de las mujeres y niñas en la política y los espacios públicos sigue siendo inaceptablemente baja, incluso en las ciudades y las regiones. De cara a los Foros de Generación Igualdad, en Ciudad de México (29-31 de marzo) y París (junio), es fundamental reconocer el ámbito local como cuna del liderazgo feminista, un frente único para multiplicar el compromiso de mujeres y niñas, y hacia un modelo de ciudad inclusiva. La membresía de los gobiernos locales y regionales será fundamental para la realización de la agenda de acción de Generación Igualdad.

El Liderazgo Feminista Local se caracterizará por una recuperación económica que cuide a las personas y al planeta, revirtiendo la pérdida de puestos de trabajo, abordando la informalidad, centrándose en la sostenibilidad de la vida y poniendo fin a las desigualdades. Las ciudades y los territorios serán fundamentales para erradicar la violencia de género y para generar espacios de participación que potencien las oportunidades y la participación de mujeres y niñas.



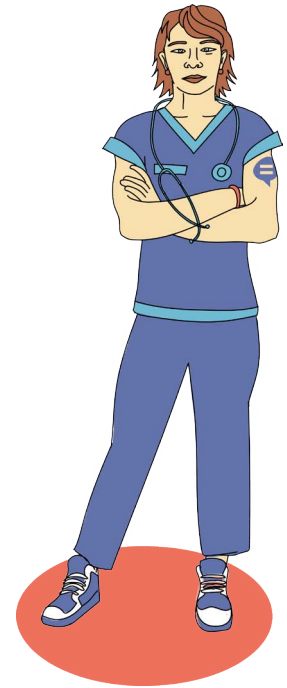
Reconociendo a las mujeres al frente: Resiliencia, proximidad y comunidades que cuidan

23 de marzo 15h30 - 17h30 CET - Evento paralelo al Foro de ONG de la CSW

Reconocemos: la combinación de gobiernos locales y regionales con organizaciones feministas y de derechos de las mujeres componen una poderosa alianza para asegurar el acceso a los derechos reproductivos y para apoyar empresas y proyectos liderados por mujeres, potenciando la autonomía de las mujeres en su diversidad.

Los impactos de la crisis climática y, más ampliamente, de la degradación ambiental, también tienen un carácter de género, especialmente cuando se consideran cuestiones de tenencia de la tierra, trabajo informal, cuidados y servicios domésticos. La emergencia climática y la necesidad de preparación ante periodos de crisis y emergencia requieren mecanismos, incluidos los enfoques territoriales, para las respuestas y la resiliencia basadas en el género. El camino hacia la transición ecológica debe garantizar la justicia climática y observar el impacto específico de las crisis en mujeres y niñas.

Una planificación urbana y territorial adecuada, y la elaboración de políticas locales en general, tienen un impacto directo en la vida de las mujeres y las niñas, ya que es determinante en la forma en que interactúan y experimentan la ciudad y lo público. Los diferentes proyectos y políticas deben estar orientados a mejorar la seguridad, la protección y la cohesión social de las ciudades y los territorios, contribuyendo a disminuir la violencia y a reducir las vulnerabilidades, mediante el aumento de la participación de la comunidad en la vida y espacio públicos y su apropiación.



JORNADAS DE GOBIERNOS LOCALES Y REGIONALES

@CSW65

